





DESARROLLO COMUNITARIO

Nuestro compromiso con el desarrollo de las comunidades es convertirnos en el vecino y aliado preferido, a partir de una relación sustentable de aprendizaje, intercambio y beneficio mutuo con las comunidades locales donde operamos.



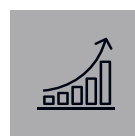
92%

consultas resueltas a través de Cuéntame [sistema de atención de peticiones, quejas y reclamos].



39

análisis de riesgos de entorno para la viabilidad de nuevos proyectos.



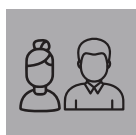
USD 3,24 MM

invertidos en programas socioambientales, en beneficio de la naturaleza y de nuestros vecinos.



10.591

Vecinos de las áreas de operación participaron en 1.140 reuniones.



58.069

beneficiarios de los programas sociales.



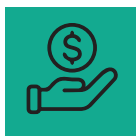
3

etnias indígenas consultadas para el desarrollo de nuestros proyectos.



73%

de la inversión social concentrada en áreas rurales.



USD 64 MM

compras de bienes y servicios a proveedores locales.



75%

empleo local a diciembre 2020 vs. 57% en enero 2020 en Colombia.

Desarrollo Comunitario

Sistema de Gestión Integrado del Entorno

Gestionamos los territorios con enfoque preventivo

Relacionamiento étnico con enfoque diferencial

Promovemos el diálogo y la participación ciudadana

Generamos desarrollo en los territorios

Retos para el futuro



3.464

participantes en 634 reuniones para identificar impactos ambientales y sociales en Colombia y Ecuador.



Contribución a los ODS

Construyendo Acuerdos de Buena Vecindad para el largo plazo en Putumayo, al sur de Colombia

La adquisición en 2020 de los activos de la compañía Amerisur, en Putumayo, Colombia, trajo consigo la gran oportunidad de continuar replicando y materializando nuestros propósitos por la construcción de la Buena Vecindad.



Experiencias de éxito en otras regiones del país nos han demostrado que el punto de partida para la consecución de una sólida licencia social reside en la posibilidad de escuchar, entender y dialogar sobre las preocupaciones y expectativas que los Vecinos tienen con la llegada y el desarrollo de nuestros proyectos operacionales en sus territorios.

En 2020, ya pesar de las dificultades que nos generaba la pandemia, decidimos avanzar de común acuerdo con los Vecinos del bloque Platanillo, en Puerto Asís, Putumayo, en diálogos directos y presenciales sobre cada uno de los asuntos relevantes para una buena y armoniosa convivencia en el territorio.



■ El proceso de diálogo con Vecinos en Putumayo y el avance en el cumplimiento de los acuerdos realizados, se reflejó en cero vías de hecho o bloqueos asociados a inconformidades con nuestras operaciones en Putumayo desde junio de 2020. Completamos más de 100 encuentros con Vecinos de los bloques Platanillo y PUT 8, los cuales son fundamentales para alcanzar el entendimiento mutuo, fortalecer el diálogo y la participación ciudadana en el territorio.

Estos diálogos, llamados Acuerdos de Buena Vecindad, nos permiten llegar a consensos con los Vecinos de nuestras operaciones que favorecen el entendimiento y la generación de confianza, y contribuyen a la reducción de conflictividad social y a la viabilidad de operaciones en el territorio.

Los Acuerdos de Buena Vecindad traen consigo importantes beneficios en la relación entre las comunidades y nuestra Compañía: se genera claridad en las expectativas de las comunidades y GeoPark; identificamos oportunidades de mejoras e innovación en la gestión socioambiental; mantenemos un diálogo abierto y claro; compartimos información objetiva y de calidad que reduce tensiones en la relación; y sobre todo, estos acuerdos nos aseguran una relación sostenible en el largo plazo, basada en la confianza, la transparencia y la generación de valor para el territorio.

Otros logros que hemos obtenido durante el desarrollo de los Acuerdos de Buena Vecindad son:

- » Concertar reglas de juego claras y transparentes, que representen y legitimen las expectativas de las comunidades en relación con la presencia operacional de la Compañía en sus territorios.
- » Identificar las situaciones que son fuente de conflictividad social y reconocer cuáles dependen de la gestión y la responsabilidad de la Compañía, cuáles corresponden a la comunidad y cuáles requieren de la intervención de las instituciones del Gobierno.
- » Definir una hoja de ruta para cada temática identificada, con acciones concretas y medibles en el corto, mediano y largo plazo.



Lo que hemos aprendido de los Acuerdos de Buena Vecindad

1. Cuando cumplimos lo que acordamos, transformamos el escepticismo en confianza, y las vías de hecho en oportunidades de diálogo, conocimiento y mejora.
2. Demostramos que nos interesan las relaciones de largo plazo, que nos importa la vida de nuestros Vecinos y que nuestro crecimiento y éxito lo retribuimos generando valor compartido que se refleja en el bienestar y desarrollo social y económico en los territorios que operamos.
3. La Buena Vecindad se construye cuando ponemos fuerza y pasión para lograr los propósitos de progreso social de la comunidad. Vamos a sitios remotos para escuchar y entender las preocupaciones de nuestros Vecinos y no desistimos cuando se trata de contribuir a su bienestar.
4. Los Acuerdos de Buena Vecindad generan beneficios para todos: nosotros conocemos y entendemos mejor las expectativas y preocupaciones de nuestros vecinos, lo que nos permite armonizar la viabilidad de las operaciones con un ambiente de confianza y paz territorial. Las comunidades sienten respeto, reconocimiento y suman esfuerzos para contribuir a propósitos comunes en pro del desarrollo sostenible.



- » Realizar acuerdos realistas y que se puedan cumplir, para brindarles a las comunidades y a GeoPark las posibilidades de convivencia, beneficios y sinergias de largo plazo.
- » Definir escenarios y metodologías de monitoreo y seguimiento al cumplimiento de los acuerdos establecidos entre las comunidades y nuestra Compañía.
- » Incluir en el proceso, de manera clara y concreta, la definición de reglas para resolución de posibles conflictos en el territorio.
- » Involucrar garantes institucionales que acompañen y ayuden a dirimir situaciones en las que se dificulte conciliar las diferencias.
- » Generar confianza y tener disciplina en el diálogo y acuerdos realizados.

Durante el desarrollo del proceso de Acuerdos de Buena Vecindad en Putumayo, consensuamos con los representantes de las comunidades de influencia del bloque Platanillo ocho temas principales. A la fecha de publicación de este informe, y después de varios meses, hemos avanzado en la definición de cuatro acuerdos que son importantes para la construcción de caminos de paz, armonía y confianza con las comunidades. Destacamos los siguientes:

- » Acordamos los protocolos de bioseguridad que implementamos en GeoPark para cuidar a todos los empleados, a los Vecinos y a sus familias. También acordamos el apoyo que podíamos brindar a las autoridades territoriales para este mismo fin.



- » Logramos mejorar la participación laboral: pasamos de un 57% de contratación de personal local a comienzos de 2020 a un 75% al cierre del año. También hicimos ajustes salariales, la homologación de cargos de acuerdo con la Resolución 2616 de 2016 y el lanzamiento e implementación de los espacios de diálogo sociolaboral Juntos Sumamos.
- » Avanzamos con el programa Ponernos al Día con la ejecución de 33 proyectos sociales de beneficio comunitarios, comprometidos por el anterior operador del bloque Platanillo; más de 300 familias, se vieron beneficiadas con el desarrollo de proyectos como: dotación de sistemas de energía solar en viviendas unifamiliares, apoyo a proyectos productivos asociativos, acceso al agua y conectividad vial rural, principalmente.
- » Mediante procesos informativos dirigidos a proveedores y contratistas locales sobre procedimientos de facturación y el registro en el sistema de GeoPark, logramos estimular y promover la participación local en la adquisición de bienes y servicios. También definimos el camino a seguir para el apoyo y el fortalecimiento de emprendimientos locales.

El camino por la Buena Vecindad continúa con próximos encuentros para avanzar en diálogos sobre temas de gran importancia, como la gestión ambiental, los procesos de información y participación, y las expectativas relacionadas con la ejecución de proyectos de alto impacto y beneficio social, convencidos de que el mejor camino para la Buena Vecindad es mantener un buen diálogo.

Nuestro compromiso con el Desarrollo Comunitario

Nuestro propósito superior es cuidar y proteger a nuestros Vecinos y a la Naturaleza, bajo la premisa de que solo de esta manera lograremos el éxito de nuestro negocio. Queremos trascender dejando huella y legado de progreso social en cada lugar en el que somos bienvenidos para operar. Así estaremos seguros de que nuestras decisiones y actuaciones del presente sumarán esfuerzos en la construcción de un futuro más justo, igualitario y de bienestar para todos.



SPEED, nuestro Sistema Integrado de Valores, incorpora el Desarrollo Comunitario como un componente esencial para lograr los propósitos de crecimiento y sostenibilidad del negocio en el largo plazo. Obtener una licencia social participativa con enfoque diferencial, que privilegia la voz y las decisiones de nuestros Vecinos, es el camino que nos permite avanzar en el propósito del desarrollo sostenible.

Somos un actor clave en el desarrollo del territorio y nuestro compromiso social debe contribuir a la lucha contra la desigualdad social y la pobreza. Es por eso que SPEED también refleja nuestro compromiso con la Agenda 2030, en la cual, en asocio con gobiernos, sociedad civil y comunidades, trabajamos firmemente para materializar con hechos el sueño de un mejor planeta para las futuras generaciones.



El Sistema de Gestión Integrado del Entorno de GeoPark es inherente a nuestro Sistema Integrado de Valores SPEED, a nuestros principios, al respeto por los derechos humanos y al cuidado de la naturaleza.

SISTEMA DE GESTIÓN INTEGRADO DEL ENTORNO

[103-1] Nuestra vocación de permanencia en los territorios en los que operamos, nos compromete y motiva a conseguir una licencia social genuina, basada en la construcción de relaciones sólidas y de largo plazo con los Vecinos y la Naturaleza.

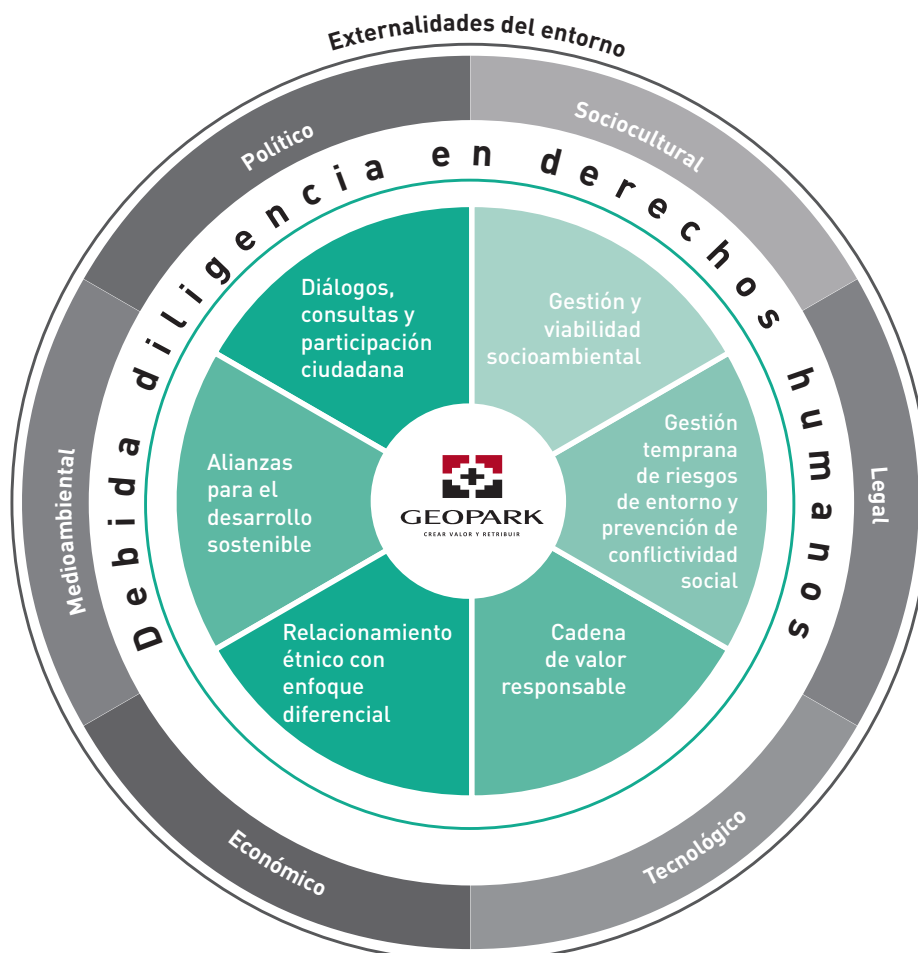
Nuestro compromiso social, si bien tiene como eje fundamental el desarrollo y progreso social de las comunidades, trasciende y nos exige, además de esta importante apuesta, garantizar que nuestra presencia en la vida de nuestros Vecinos sea armónica y les brinde la seguridad y la confianza de que evitaremos, mitigaremos o eliminaremos cualquier posibilidad de impacto o riesgo en el entorno social y en la naturaleza.

[103-2] La gestión integrada del entorno nos facilita la articulación anticipada, oportuna y con una mirada integral y transversal de los asuntos sociales y ambientales y otros que puedan tener impacto en los Vecinos y la Naturaleza.

Nuestro sistema nos permite identificar y gestionar preventiva y tempranamente los impactos propios de nuestra actividad. Asimismo, integra las preocupaciones y expectativas de los Vecinos en planes de gestión, procesos de información y participación ciudadana, y promueve la definición de alianzas para el desarrollo de programas de beneficio social y comunitario. Mediante este sistema logramos construir valor diferencial y materializar nuestra promesa de valor de la Buena Vecindad.

Los principales ejes del Sistema de Gestión Integrado del Entorno son: (i) gestión temprana de riesgos del entorno y prevención de la conflictividad social; (ii) gestión y viabilidad socioambiental; (iii); diálogos, consultas y participación ciudadana; (iv) alianzas para el Desarrollo Sostenible; (v) cadena de valor responsable; (vi) relacionamiento étnico con enfoque diferencial. Estos ejes tienen en cuenta riesgos identificados en el entorno y que clasificamos en las categorías: sociocultural, legal, tecnológico, económico, medioambiental y político.

Sistema de Gestión Integrado del Entorno





GESTIONAMOS LOS TERRITORIOS CON ENFOQUE PREVENTIVO

(102-11) Nuestra premisa para la viabilidad operacional se basa en la gestión anticipada de los impactos reales o potenciales que puede tener la operación en la vida de nuestros Vecinos y la Naturaleza. Por eso identificamos, bajo un ejercicio participativo y de análisis con las distintas áreas de nuestra Compañía, los principales riesgos e impactos que tendremos en la ejecución de nuestros proyectos operacionales.

Para materializar nuestra propuesta de valor en la gestión de territorios con enfoque preventivo también integramos los resultados de las evaluaciones de impacto en nuestra gestión, haciendo seguimiento a los planes definidos y comunicándolos constantemente a nuestros grupos de interés.

(103-3) En 2020 seguimos implementando nuestra apuesta de valor con la estrategia de gestión temprana del territorio, generando con ello condiciones de sostenibilidad y armonización entre nuestras operaciones -o futuros proyectos operacionales- y la dinámica de las comunidades.

A continuación destacamos algunos de los principales componentes de este eje del Sistema de Gestión Integrado del Entorno:

Análisis de riesgos del entorno

En GeoPark diseñamos una herramienta para el Análisis de Riesgos del Entorno que nos permite identificar y ponderar cuantitativamente aquellas situaciones de potencial impacto, tanto para los Vecinos y la Naturaleza como para el desarrollo de las distintas operaciones. A partir de este ejercicio logramos:

- » Identificar los riesgos asociados y posibles impactos de cada proyecto.
- » Realizar una valoración de la probabilidad de ocurrencia y su impacto sobre el proyecto.
- » Determinar el nivel de criticidad del riesgo y su impacto en distintas variables: medioambiente, entorno social y derechos humanos, principalmente.
- » Definir los planes de acción específicos para minimizar impactos potenciales.

Los análisis de riesgos son una buena práctica que implementamos de manera permanente y rigurosa, en la cual participan las distintas áreas involucradas de la Compañía. Durante 2020 tuvimos 18 procesos de análisis de riesgos de entorno, 17 en Colombia y uno en Ecuador.



Plan de gestión anticipada del entorno

Como resultado del proceso de Análisis de Riesgos del Entorno definimos los planes de gestión temprana, que nos permiten asegurar que la ejecución de nuestros proyectos operacionales sea responsable social y ambientalmente, reduciendo así los impactos y riesgos al entorno y maximizando los beneficios de nuestra presencia en los territorios donde operamos.

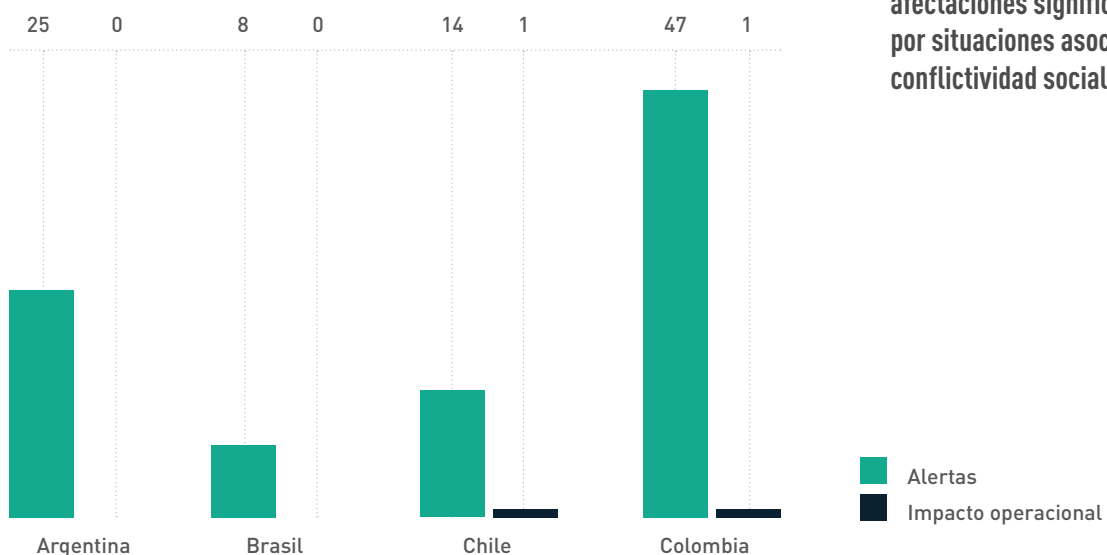
El enfoque de nuestros planes de gestión anticipada se sustenta en el aseguramiento de diálogos informados con los grupos de interés, para generar canales de comunicación formales e informales de doble vía, priorizando siempre temas relevantes para las partes involucradas.

Este proceso cuenta con la participación de públicos internos y externos, y reconoce y valida la importancia de autoridades y Vecinos de las áreas de operación para garantizar la viabilidad y sostenibilidad de las actividades de GeoPark en los países donde tenemos presencia.

Entre las acciones que implementamos en estos planes está el seguimiento y gestión de situaciones de inconformidad o expectativas de nuestros Vecinos, identificadas a partir de nuestro relacionamiento en el territorio, para así evitar que estas alertas tempranas se conviertan en vías de hecho con afectación a nuestras operaciones.

A través de la gestión temprana, en 2020 logramos disminuir la posibilidad de ocurrencia de conflictividad social mediante la gestión oportuna y anticipada de 47 alertas generadas en Colombia, principalmente por expectativas de contratación de bienes y servicios, inconformidades con los mecanismos de priorización de la mano de obra local a través del Servicio Público de Empleo y expectativas de contratación laboral.

Gestión de alertas tempranas 2019-2020



■ El monitoreo de alertas y la gestión temprana del entorno, nos han permitido durante los últimos seis años, avanzar con nuestras actividades de exploración y producción, sin afectaciones significativas por situaciones asociadas a la conflictividad social.



Programa Cuéntame

A través de Cuéntame registramos y gestionamos todas las Peticiones, Quejas y Reclamos (PQR) que presentan nuestros grupos de interés en los territorios donde operamos, incorporando el enfoque de los derechos humanos y la promesa de valor de ser reconocidos como el vecino y aliado preferido.

Durante 2020, en Colombia recibimos y atendimos 512 PQR de manera ágil, cercana y oportuna, con un trato relevante y respuestas formales a los interesados. Al finalizar el 2020, logramos el 92% de cierre efectivo de las reclamaciones recibidas durante el año.

■ Hemos puesto a disposición de nuestros Vecinos en Puerto Asís, Putumayo, en Colombia, una nueva oficina Cuéntame, la cual busca atender inquietudes y necesidades de la comunidad. Gracias a este espacio exclusivo y al resultado de los esfuerzos realizados por mejorar cada día más para nuestros Vecinos, durante 2020 registramos 336 atenciones al público de forma presencial y cercana.

RELACIONAMIENTO ÉTNICO CON ENFOQUE DIFERENCIAL



Con el objetivo de armonizar las visiones y nuestra presencia en el territorio para desarrollar proyectos de exploración y producción con la aceptación de nuestros Vecinos, nos relacionamos con las comunidades étnicas presentes en las áreas de operación de GeoPark, en el marco de las normas legales vigentes y los lineamientos de Buena Vecindad.

En 2020 incorporamos el relacionamiento étnico con enfoque diferencial en los procesos de consulta previa desarrollados para los bloques exploratorios ubicados en la cuenca Llanos y Putumayo, ambos en Colombia, así como en las iniciativas de gestión temprana y relacionamiento de Ecuador.

Para hacer realidad nuestro enfoque diferencial con las comunidades étnicas, implementamos ciertas acciones, entre las que destacan:

- » Capacitación y formación a nuestro equipo para entender y actuar en concordancia con nuestro enfoque diferencial y el respeto por la cosmovisión, las costumbres y las creencias de las comunidades étnicas vecinas.
- » Reforzamos las capacidades del equipo de profesionales de Naturaleza y Vecinos vinculando a un experto y proporcionando asesoría especializada para asegurar la debida diligencia y el relacionamiento con enfoque diferencial en el territorio.

En Ecuador avanzamos en nuestra estrategia Diálogos y Participación Ciudadana con Enfoque Diferencial basados en el principio fundamental del respeto y el reconocimiento de nuestros Vecinos y autoridades. Durante 2020 realizamos los talleres de sismica “Conversando con nuestros Vecinos sobre hidrocarburos”, que nos permitieron compartir los avances de la operación y próximos proyectos con la comunidad del pueblo Siona, en el bloque Espejo, ubicado en el cantón de Shushufindi, provincia de Sucumbíos.

■ **Diseñamos cartillas en idioma paicoca con información sobre los aspectos de la actividad sísmica.** Estas cartillas fueron elaboradas junto con los dirigentes de la Organización de la Nacionalidad Indígena Siona del Ecuador (Onise).



PROMOVEMOS EL DIÁLOGO Y LA PARTICIPACIÓN CIUDADANA

(103-1) Construimos relaciones de confianza con nuestros Vecinos basadas en el diálogo, la ética y la transparencia, para garantizar el entendimiento y respeto de su tradición y cultura, así como la convivencia armónica, a partir de considerar e incluir en nuestra gestión las expectativas y las necesidades de los diferentes grupos de interés.

(103-2) Nos enfocamos en promover acciones de información, participación y diálogo respetuoso con nuestros Vecinos y autoridades. Trabajamos para ser bienvenidos por las comunidades locales donde operamos y convertirnos en su mejor aliado a partir de una relación de aprendizaje, intercambio y beneficio mutuo.

Conscientes de los contextos socioeconómicos de los lugares donde tenemos operaciones, no solo cumplimos con la normatividad que establece la divulgación de información, sino también dirigimos esfuerzos en la promoción de capacidades y condiciones para diálogos entre iguales, que fortalezcan la igualdad y calidad en la participación ciudadana.

Uno de los importantes mecanismos de diálogo que tenemos con nuestros grupos de interés en territorio son los Encuentros Trimestrales por la Transparencia, que nos permiten divulgar

información de nuestros resultados operacionales, nuestra gestión socioambiental y escuchar de nuestros grupos de interés sus expectativas o preocupaciones sobre el desarrollo de nuestras actividades. Es importante mencionar que GeoPark mantiene espacios permanentes, accesibles y ampliados para dialogar con sus grupos de interés de forma directa y presencial, ya que cuenta con equipos de profesionales en campo, especializados en relaciones comunitarias.

Como parte de las acciones para promover la participación ciudadana y atendiendo las crecientes necesidades de un diálogo social basado en principios de igualdad, equidad y respeto entre industria y comunidades, construimos conjuntamente procesos de capacitación y formación orientados hacia una mejor relación entre Vecinos para el manejo y la gestión de diferencias.

Promovemos la participación ciudadana y la formación de ciudadanos de paz. Asimismo, reconocemos este proceso como estratégico para la viabilidad y mejora continua de nuestras operaciones en respeto y armonía con el entorno. Por eso desarrollamos espacios de participación de autoridades, comunidades, organizaciones sociales y gremios, entre los cuales se encuentran:

Diálogos y consultas con grupos de interés

Tipo de espacios informativos	Número de encuentros	Asistentes
Atención a Peticiones, Quejas y Reclamos (PQR)	73	837
Encuentros por la transparencia	21	312
Inducción interna de contratistas	23	142
Programas en Beneficio de la Comunidad (PBC) e inversión social	116	2.080
Presentación externa de contratistas	48	791
Reuniones de seguimiento con las comunidades y las autoridades	157	1.692
Socialización de estudios ambientales / Inducción a grupos de interés	634	3.464
Relacionamiento étnico y consulta previa	35	1.079
Cafés de la Amistad	28	113
Cafés Empresariales	5	81
Total	1.140	10.591

(103-3) En el bloque Espejo en Ecuador, continuamos con el proceso de diálogo y participación ciudadana, en el marco de la gestión temprana y de preparación para el futuro desarrollo de las actividades sísmicas en el territorio. Durante 2020, realizamos un total de 98 reuniones con nuestros Vecinos, a las que asistieron 1.425 participantes de precooperativas y comunidades, con quienes dialogamos sobre los principios y el futuro de una convivencia armónica, basada en las promesas de valor de nuestro Sistema Integrado de Valores SPEED.

1.692

de nuestros Vecinos de Ecuador y Colombia participaron en 157 reuniones de seguimiento de compromisos que llevamos a cabo en GeoPark durante 2020.

3.464

personas, entre Vecinos, autoridades y organizaciones sociales, participaron en 634 espacios de información, que tuvieron como finalidad la identificación de impactos y el seguimiento de compromisos sociales y ambientales inherentes a las operaciones en Colombia.

2.080

personas, entre vecinos, autoridades y miembros de organizaciones sociales, participaron en reuniones de concertación y seguimiento a la ejecución de programas de proyectos sociales y de beneficio comunitario, en Ecuador y Colombia.

(413-1) SASB: EM-EP-210b.1.
IPIECA: SOC-9, SOC-12 y SOC-13

INICIATIVAS DE DIÁLOGO Y COMUNICACIÓN CON COMUNIDADES Y GRUPOS DE INTERÉS



Encuentros Trimestrales por la Transparencia. Nos reunimos con las autoridades locales de los territorios donde operamos y presentamos la información de nuestras actividades operacionales en desarrollo, los nuevos proyectos y los resultados de la gestión socioambiental. Además, aclaramos inquietudes y establecemos agendas conjuntas alrededor del desarrollo del territorio.

■ **A pesar de las dificultades causadas por el COVID 19, durante 2020 mantuvimos de manera virtual la comunicación y espacios informativos con nuestros Vecinos.**



Cafés de la Amistad. Promovemos conversaciones cercanas con nuestros Vecinos y empresas alrededor de temas de mutuo interés, sobre los cuales identificamos potenciales riesgos e impactos, aclaramos inquietudes y estrechamos lazos de amistad y Buena Vecindad.



Reuniones Comunitarias de Seguimiento. Realizamos encuentros con las comunidades para comunicar todo lo relacionado con nuestra operación y aclarar sus dudas. Así llegamos a acuerdos y acciones conjuntas que nos permiten incorporar las preocupaciones de nuestros Vecinos a la agenda de GeoPark.

■ **En 2020 desarrollamos 157 Reuniones Comunitarias de Seguimiento, en las cuales contamos con la participación de 1.692 Vecinos.**



Inducción y presentación de contratistas a comunidades y autoridades. Aseguramos el adecuado desempeño de nuestra cadena de valor en sus actividades, lo que incluye inducción a nuestros contratistas sobre estándares de desempeño y obligaciones en relación con el compromiso social, ambiental, laboral, de derechos humanos y de seguridad y salud de GeoPark.

Posterior al aseguramiento de estos comportamientos en nuestros contratistas, los presentamos en reuniones con las comunidades, agremiaciones y autoridades, e informamos el alcance de la obra o actividad que van a realizar.



Participación ciudadana en la identificación de riesgos e impactos socioambientales. Incorporamos a nuestros grupos de interés desde el inicio de los proyectos de exploración y producción en la identificación de riesgos e impactos, y mantenemos espacios de participación e información permanentes, así como un monitoreo del entorno.

Esto nos permite integrar a la planeación de los proyectos las preocupaciones y medidas de manejo sobre riesgos e impactos apropiados para desarrollar una operación que protege a la Naturaleza y a los Vecinos.



Consultas previas. Armonizamos las visiones y nuestra presencia en el territorio para desarrollar proyectos de exploración y producción con la aceptación de nuestros Vecinos, y nos relacionamos con las comunidades étnicas presentes en las áreas de operación de GeoPark en el marco de las normas legales vigentes y los lineamientos de Buena Vecindad.

■ **En 2020 incorporamos el relacionamiento étnico con enfoque diferencial a partir de los procesos de consulta previa desarrollados para los bloques exploratorios ubicados en la cuenca Llanos, en Colombia.**



Planeamos el territorio de manera participativa. Incluimos a la comunidad y a las autoridades locales en los proyectos de inversión social desde el diseño hasta la priorización, selección y ejecución.



Diálogo Sociolaboral Juntos Sumamos. Contamos con una estrategia colaborativa que contribuye a fortalecer la gestión, atención y prevención de conflictos laborales a través de una respuesta oportuna a las diferentes solicitudes y expectativas de trabajadores y agremiaciones laborales.

En estos espacios participaron en Colombia, aliados como el Ministerio del Trabajo, la Unidad Administrativa del Servicio Público de Empleo (UASPE), autoridades locales, organizaciones sociales, gremios, agencias públicas del UASPE, contratistas y gestores laborales.



GENERAMOS DESARROLLO EN LOS TERRITORIOS

(103-1) Promovemos alianzas para el desarrollo sostenible y la transformación positiva de las personas y el planeta. Nos enfocamos en la ejecución de programas y proyectos que conduzcan a disminuir las brechas de los Objetivos de Desarrollo Sostenible (ODS) en los territorios en los que operamos, reconociendo el rol activo que tenemos como ciudadano corporativo responsable socialmente.

(103-2) La participación comunitaria es un factor clave para lograr nuestro propósito. En ese sentido, en GeoPark desarrollamos procesos orientados a la construcción colectiva de una visión de territorio como herramienta de planeación del desarrollo social y económico de la región, integrando visiones de cada comunidad.

En nuestro interés por ser parte del crecimiento y desarrollo de quienes en el camino de nuestra actividad operacional han compartido vecindad y de los territorios en donde tenemos presencia, hemos identificado oportunidades significativas de transformación positiva de las realidades de nuestros grupos de interés basados en un enfoque participativo y prospectivo que lleve a tener una visión conjunta del territorio y a priorizar los proyectos de mayor necesidad:

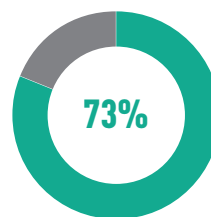
- » **Planeamos el territorio de manera participativa.** Apostamos por el involucramiento de las comunidades de base en procesos participativos de priorización de necesidades para la determinación de los programas y proyectos de inversión social que respondan al contexto local.
- » **Realizamos análisis diagnóstico de los territorios.** En armonía con los gobiernos y los instrumentos de planificación para el desarrollo local y regional, identificamos prioridades y posibilidades de alianzas para la generación de proyectos de alto impacto.
- » **Ejecutamos programas y proyectos** que conduzcan a disminuir las brechas de los ODS en los territorios en los que operamos.



Bajo la figura de Obras por Impuestos promovida por el Gobierno de Colombia, logramos suscribir dos importantes convenios que nos permitirán ejecutar una inversión social de USD 3,98 MM y beneficiarán a

8.449

niños y niñas de Putumayo.



de la inversión social que ejecutamos en 2020 se concentró en zonas rurales de Colombia.

En 2020 ejecutamos

USD 3,24 MM

en programas sociales y ambientales.



58.069

beneficiarios de los programas sociales.

(413-1) SASB: EM-EP-210b.1.
IPECA: SOC-9, SOC-12 y SOC-13

100%

de las actividades operacionales desarrolladas por GeoPark han contado con procesos de información y participación de la comunidad local.



(103-3) Nos llena de satisfacción trabajar con nuestros aliados en los territorios con el propósito de formar parte del cambio y de la transformación en las regiones donde operamos en un año que nos retó a generar mayor impacto en un ambiente de desaceleración.

Desarrollamos alianzas con actores públicos y privados para promover mejores condiciones de vida y un desarrollo sostenible. Estas alianzas surgen en la identificación de necesidades de nuestros grupos de interés y en la articulación con actores que tengan la experiencia y conocimiento técnico.

En Argentina hemos celebrado alianzas con terceros para impulsar programas que promueven el desarrollo. En 2020, junto con el Capítulo Estudiantil de la Sociedad de Ingenieros del Petróleo (SPE), la Universidad del Comahue en Neuquén y el Instituto Tecnológico de Buenos Aires, así como con el Instituto Argentino del Petróleo y del Gas, logramos crear espacios para la transferencia de conocimiento dirigidos a estudiantes de carreras técnicas en ingeniería, profesionales de la industria, representantes de empresas que prestan servicios especializados para el sector petroenergético en el país y también a periodistas y comunicadores. Entre los temas que abordamos, en ponencias, conversatorios y cátedras, sobresalen la gestión de riesgos cibernéticos y la exposición de casos de estudio prácticos basados en experiencias exitosas de GeoPark.



También establecimos alianzas con la Cámara Argentina de Proveedores de la Industria Petro Energética (CAPIPE) para participar en la primera exposición virtual 3D del sector petroenergético, y con el Ministerio de Educación de la provincia de Neuquén, la Asociación de Empresas Infotecnológicas Neuquino Patagónicas, la Asociación Filarmónica de los 7 Lagos y la Municipalidad de Plaza Huincul, con quienes llevamos a cabo programas educativos de formación, capacitación y colaboración para los operativos sanitarios y de emergencia que se implementaron a raíz de la pandemia del COVID-19.

En Chile establecimos una alianza con la Universidad Alberto Hurtado para promover la participación laboral de mujeres de la región de Magallanes. Asimismo, nos articulamos con el Ejército chileno y la Universidad de Magallanes para implementar acciones de respuesta a la pandemia. Además, sumamos esfuerzos con la Asociación Gremial Industrial y Artesanal de Magallanes (AGIA) y la Asociación de Ganaderos de Magallanes para impulsar exposiciones alrededor de temas relacionados con proyectos productivos de la región. En cumplimiento con las directrices el Ministerio Energía del país, llevamos adelante siete actividades de transferencia tecnológica para fortalecer la gestión y conocimiento empresarial local. Finalmente, promovimos un concurso de dibujo y cultura para estudiantes de la Escuela Punta Delgada, comunidad vecina de nuestras operaciones.

En Ecuador sumamos esfuerzos con el Gobierno Autónomo Descentralizado Provincial de Sucumbíos para el desarrollo de iniciativas enfocadas en la reforestación para la recuperación de cuencas hídricas.

En Colombia consolidamos alianzas con la Fundación para la Reconciliación, Fundación Batuta, Corporación Minuto de Dios, Asociación Nacional de Empresarios de Colombia (ANDI) y Findeter. Con estas entidades llevamos a cabo proyectos que impulsan la generación de competencias en niños, jóvenes, mujeres, comunidades indígenas y líderes comunitarios. Estas alianzas contribuyen a mejorar las condiciones de vivienda, conectividad vial, infraestructura comunitaria, desarrollo de proyectos productivos, y protección de la biodiversidad, entre otros.

De la misma manera, tenemos alianzas con entidades territoriales y nacionales con las cuales promovemos programas para atender expectativas de las comunidades frente a las operaciones. Tenemos convenios con las alcaldías, con el Servicio Público de Empleo, Comfacasanare, Servicio Nacional de Aprendizaje (SENA) y cámaras de comercio. Con estas entidades trabajamos en fortalecer la mano de obra, la cadena de valor, y en impulsar el desarrollo de buenas prácticas.

En 2020 la Agencia de Renovación del Territorio (ART), en Colombia, aprobó la suscripción de dos proyectos de Obras por Impuestos para desarrollar en Putumayo, enfocados en la dotación de centros educativos en Puerto Guzmán y de Centros de Desarrollo Infantil (CDI) del Instituto Colombiano de Bienestar Familiar (ICBF) en nueve municipios del departamento.



RETOS PARA EL FUTURO

Gestionamos los territorios con enfoque preventivo

- » Mantener la licencia social en todas nuestras áreas de operación.
- » Consolidar la Buena Vecindad en las nuevas operaciones de GeoPark, haciendo así tangible la promesa de Crear Valor y Retribuir.
- » Mantener la viabilidad operacional sin pérdidas asociadas a conflictividad con el entorno.
- » Fortalecer los programas de capacitación de líderes para el desarrollo como estrategia para el fortalecimiento de capacidades y competencias de nuestros Vecinos.

Diálogo y participación ciudadana

- » Incrementar el número de mujeres en espacios de participación política y ciudadana a través de un enfoque diferencial en género y condiciones étnicas.
- » Fortalecer los Encuentros por la Transparencia mediante nuevas formas de reunión que garanticen la participación de los grupos de interés, considerando las limitantes que causa la pandemia.
- » Lograr con éxito el 100% de la participación ciudadana en los procesos para el licenciamiento ambiental de los proyectos exploratorios en Colombia y Ecuador.
- » Incrementar el número de Vecinos involucrados en procesos de diálogos fortaleciendo el acceso a la información en espacios formales e informales, de manera presencial o virtual, con nuestras áreas de influencia directa e indirecta.

Generamos desarrollo en los territorios

- » Capacitar a los grupos de interés en territorio sobre los ODS y su rol en el cierre de brechas.
- » Estructurar nuevos proyectos bajo la figura de Obras por Impuestos privilegiando el desarrollo de Proyectos con Enfoque Territorial (PDET) en Colombia.
- » Implementar programas de reactivación económica con impacto en la generación de ingresos de los Vecinos de operaciones en Colombia, que permitan amortiguar las secuelas económicas generadas por la pandemia.
- » Diseñar e implementar una estrategia que nos permita integrar nuestro Sistema Integrado de Valores SPEED con las contribuciones a los retos de los Objetivos de Desarrollo Sostenible (ODS).
- » Implementar un sistema de información que nos permita mantener métricas actualizadas y hacer seguimiento al desempeño de los principales indicadores GRI, IPIECA y SASB, en tiempo real y de acuerdo con nuestros compromisos con el desarrollo sostenible.